

Quels autres facteurs ont une influence sur le caribou?

Les caribous subissent plusieurs pressions dont certaines ne peuvent être contrôlées par l’humain, notamment le climat, la maladie et le manque de nourriture. Les hardes de caribous de la toundra de Bathurst et de Bluenose-Est ont diminué de façon importante au cours des dernières années, en dépit des efforts soutenus fournis pour réduire la pression de la chasse et des autres perturbations humaines.

Bien que les perturbations de l’habitat causées par le développement constituent une cause importante du déclin de plusieurs populations de caribous du sud, les aires de répartition de la plupart des caribous de la toundra aux Territoires du Nord-Ouest sont peu, voire pas du tout touchées par l’activité humaine. Toutefois, on observe le même déclin et les mêmes faibles populations partout dans le Nord.

Chasse

Les restrictions de la chasse pour les hardes de Bathurst et de Bluenose-East sont établies par les offices des ressources renouvelables.

Abattage total autorisé :

- Bathurst = 0 (depuis 2015)
- Bluenose-East = 193 mâles adultes

Ces restrictions sont soutenues par nos partenaires de cogestion et nos collectivités, même si elles entraînent des difficultés.

Perturbations

Bien que les perturbations d’origine humaine soient moins nombreuses aux TNO, il demeure important pour le GTNO et ses partenaires de cogestion de minimiser les effets du développement et de gérer les répercussions cumulatives. Les plans d’aménagement du territoire et les plans pour les aires de répartition, comme le *Plan pour l’aire de répartition des caribous de Bathurst*, aident les organismes de réglementation à atténuer les perturbations que peut subir le caribou. Le solide processus d’évaluation environnementale des TNO est également un outil valable à cet égard.

Conservation de l’habitat

La conservation de l’habitat est l’une des approches mentionnées dans le Plan pour l’aire de répartition des caribous de Bathurst : *Taking Care of Caribou – The Cape Bathurst, Bluenose-West and Bluenose-East Barren-ground Caribou Herds Management Plan* (Prendre soin du caribou – le Plan de gestion des hardes de caribous de la toundra du cap Bathurst, de Bluenose-Ouest et de Bluenose-Est) et le *Programme de rétablissement du caribou de la toundra aux Territoires du Nord-Ouest* qui ont été élaborés conjointement avec des partenaires de cogestion autochtones. Des travaux sont en cours pour déterminer les principales aires de répartition hivernales qui peuvent être envisagées pour des mesures de protection contre les incendies, ainsi que les zones importantes à protéger autour des routes migratoires, comme les traverses de cours d’eau et les corridors terrestres. De plus, le GTNO collabore avec les auteurs pour appuyer les pratiques exemplaires visant à atténuer les répercussions des catastrophes naturelles et de l’activité humaine sur le caribou.



Quand saurons-nous si le programme fonctionne?

Il faudra du temps pour juger de la réussite générale du programme. L’information recueillie auprès des chasseurs et grâce aux colliers émetteurs des loups qui en sont dotés, accompagnée d’analyses scientifiques, nous permettra d’approfondir nos connaissances sur les loups et d’évaluer l’efficacité de ces mesures de gestion au cours des cinq prochaines années.

Ces mesures seront ajustées au cours des saisons et entre les saisons à l’aide du savoir traditionnel et des connaissances scientifiques ainsi que des renseignements locaux les plus pertinents, et seront soigneusement examinées chaque année pour déterminer si elles doivent être maintenues.

Gestion du loup

Contribuer au rétablissement du caribou de la toundra

Le gouvernement des Territoires du Nord-Ouest (GTNO) et le gouvernement ṯicẖo travaillent en étroite collaboration avec leurs partenaires de cogestion aux TNO et au Nunavut pour adopter des mesures coordonnées et exhaustives visant à favoriser le rétablissement du caribou de la toundra (ekwò).

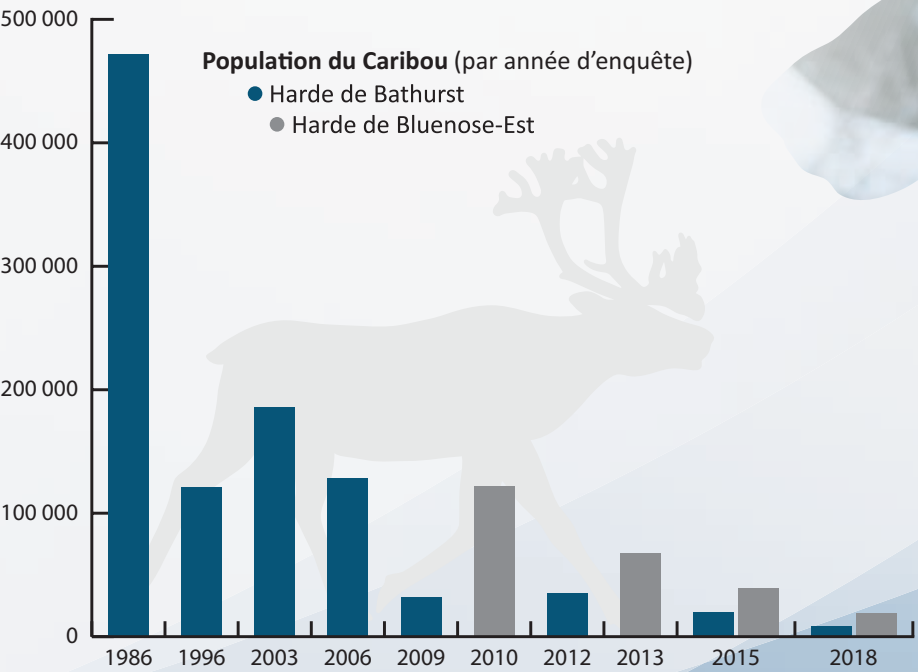
Les hardes de caribous de Bathurst et de Bluenose-East ont connu un déclin important au cours des dernières années et il faut prendre des mesures immédiates pour les aider. La réduction de la prédation par les loups (ḏiga), alliée aux restrictions continues de la chasse au caribou et aux autres mesures de gestion, peut aider à soutenir l’augmentation des taux de survie du caribou et permettre aux hardes de se renouveler.

En quoi la réduction du nombre de loups (ḏiga), peut-elle contribuer au rétablissement du caribou?

La gestion des loups est l’une des nombreuses mesures prises par le GTNO et ses partenaires de cogestion pour favoriser le rétablissement des hardes de caribous.

Lorsque le nombre de caribous est très bas, la réduction du nombre de prédateurs peut contribuer à l’augmentation des taux de survie et au rétablissement du caribou. Les loups sont le prédateur principal des caribous de la toundra. En moyenne, un loup peut manger de 23 à 29 caribous par an à lui tout seul.

Étant donné le faible nombre actuel de caribous de Bathurst et de Bluenose-East, on croit que la prédation contribue de manière significative à la mortalité des caribous de ces hardes.



Notre approche

L'approche conjointe de gestion des loups (dìga) du GTNO et du gouvernement t̥ìchq̥ est axée sur la réduction de leur nombre dans les aires de répartition hivernale du caribou de Bathurst et de Bluenose-Est en offrant un meilleur soutien aux chasseurs et à notre économie traditionnelle.

Notre approche est fondée sur les connaissances scientifiques, traditionnelles et locales les plus pertinentes, et s'appuie sur les leçons apprises d'autres administrations et tirées de notre propre expérience.

Soutien accru aux chasseurs et à l'économie traditionnelle

Les chasseurs de loups (dìga) jouent un rôle important dans l'économie traditionnelle des TNO. Afin de maximiser les possibilités pour les chasseurs dans la région du Slave Nord de chasser le loup avec succès et de produire des fourrures de qualité, le gouvernement t̥ìchq̥ et le GTNO offrent des programmes de formation améliorés.

Mesures clés :

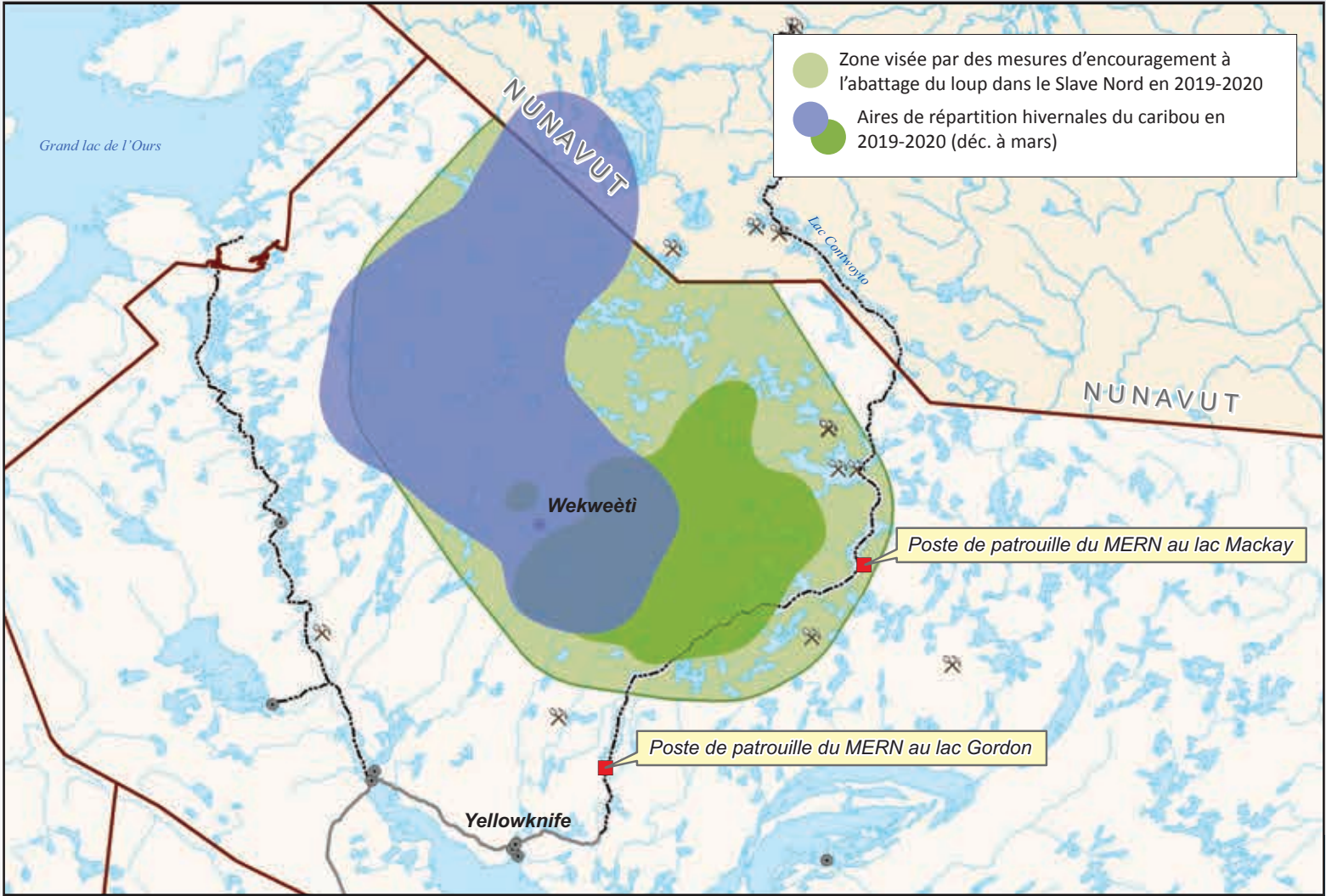
- Augmentation des primes en vertu du Programme amélioré d'encouragement à l'abattage du loup dans le Slave Nord
- Levée des frais pour les étiquettes du loup
- Nouvelles primes pour les chasseurs du Nunavut qui chassent sur leurs terres ancestrales aux TNO
- Programme communautaire de formation à la chasse au loup du gouvernement t̥ìchq̥
- Ateliers du GTNO sur la chasse au loup et la préparation des peaux

Réduction de la population de loups (dìga)

Bien que notre objectif soit d'atteindre les cibles d'élimination des loups (dìga) au moyen de l'abattage en soutenant les chasseurs de loup communautaires, nous envisagerons de les chasser par voie aérienne si lesdites cibles ne sont pas atteintes.

Mesures clés :

- Si les cibles d'élimination de loups n'ont pas été atteintes d'ici fin mars, nous envisagerons l'abattage par voie aérienne. En attendant la fin de la saison, nous donnons aux chasseurs de meilleures chances d'atteindre les objectifs qui ont été fixés.
- Nous déploierons les efforts nécessaires pour récupérer toutes les carcasses de loups afin de les dépouiller et les analyser.



Suivi, recherche et évaluation

Le fait d'en apprendre davantage sur les déplacements et le régime alimentaire des loups (dìga), ainsi que sur leurs interactions avec le caribou, nous aidera à mieux comprendre les répercussions des mesures que nous prenons sur le loup et le rétablissement du caribou. Le GTNO et le gouvernement t̥ìchq̥ continueront à collaborer avec des spécialistes de la dynamique des populations de caribous et de loups pour raffiner les approches à l'égard de la recherche, de la surveillance et de l'évaluation.

Mesures clés :

- Collecte de renseignements auprès des chasseurs de loups
- Surveillance des captures par unité d'effort
- Estimation du taux d'élimination des loups dans les aires de répartition hivernales du caribou
- Surveillance de l'état, de la nutrition et du bien-être des loups
- Surveillance des déplacements des loups
- Surveillance des changements dans les taux démographiques des hardes de caribou

Gestion adaptative

Afin de donner au caribou les meilleures chances possibles de se rétablir, nous devons être prêts à adapter notre approche en fonction des données les plus pertinentes tirées des connaissances scientifiques, ainsi que du savoir traditionnel et local.

Chaque année, le GTNO et le gouvernement t̥ìchq̥ effectueront un examen du programme pour évaluer l'efficacité des mesures de réduction de la population de loups et déterminer, en collaboration avec l'Office des ressources renouvelables du Wek'èezhì (WRRB), si l'on doit continuer à appliquer des mesures de réduction ou apporter des changements.

Combien de loups doivent être éliminés pour donner au caribou les meilleures chances de se rétablir?

L'expérience acquise dans d'autres régions indique qu'il est nécessaire d'obtenir un taux d'élimination soutenu pour favoriser l'augmentation des taux de survie des caribous, étant donné que les populations de loups peuvent se renouveler rapidement une fois les mesures de gestion suspendues. Il nous est recommandé d'éliminer de 60 à 80 % des loups dans l'aire de répartition hivernale des hardes de caribous de Bathurst et de Bluenose-Est sur une période de cinq ans.

Les cibles générales d'abattage des loups sont établies chaque année en fonction des meilleures données traditionnelles, scientifiques et locales disponibles, et rajustées selon les nouveaux renseignements obtenus. Actuellement, nous avons peu d'information sur les populations de loups des TNO. Ainsi, notre programme de gestion des loups vise également à mieux comprendre les loups et leurs interactions avec le caribou.

Que se passe-t-il avec les peaux?

Tous les loups (dìga) sont abattus pendant la saison de piégeage, moment où les peaux sont de la meilleure qualité. Les carcasses des loups éliminés de l'aire de répartition hivernale du caribou de Bathurst et Bluenose-Est sont stockées et transportées à Yellowknife pour y être examinées et qu'on y prépare les peaux. La préparation des peaux de loup par les chasseurs autochtones contribue à stimuler l'économie traditionnelle.

