



Bulletin de recherche sur l'environnement des TNO (BRET)



Programme de surveillance des effets cumulatifs aux TNO

Source d'information sur la surveillance et la recherche environnementales aux Territoires du Nord-Ouest (TNO), ce programme permet de coordonner, de diriger et de financer la collecte, l'analyse et la diffusion de renseignements sur les conditions environnementales dans le territoire.

Bulletin de recherche sur l'environnement des TNO (BRET)

Florilège de précis en langage clair qui exposent les résultats de recherches en environnement menées aux TNO.

Si vous effectuez de telles recherches, nous vous invitons à communiquer vos résultats aux Ténos dans le *Bulletin*. Ces précis viennent également étayer les décisions prises sur les ressources ténos.

Évaluation des variations du nombre de caribous observés et de leur état de santé général

Le caribou est important pour les peuples autochtones du Nord. Le présent projet vise à en savoir plus sur les changements qui concernent la santé du caribou et la densité de sa population. Pour obtenir les données nécessaires, nous devons mesurer les variations du nombre de caribous observés et de leur état de santé général. Nous avons donc utilisé les données d'une enquête qui a été réalisée auprès de chasseurs bénévoles de six collectivités, dont cinq aux TNO et une au Yukon. Les résultats du projet ont démontré qu'il y avait, chaque année, une diminution du nombre de caribous observés plus importante qu'à l'habitude, mais que ces caribous semblaient en bonne santé.

Pourquoi cette recherche est-elle importante?

Le caribou est une composante essentielle des écosystèmes du Nord ainsi que de la culture et du régime alimentaire des peuples nordiques. Comprendre les changements qui touchent les populations de caribous peut nous aider à prendre des décisions éclairées et mettre en place des politiques pertinentes liées à la conservation des espèces et des habitats.

Qu'avons-nous fait?

Nous avons examiné les données recueillies grâce à une enquête réalisée par l'Arctic Borderlands Ecological Knowledge Society (ABEKS) auprès de chasseurs locaux, de 2010 à 2020. Les chasseurs qui ont participé à l'enquête étaient d'origine gwich'in et inuvialuite et vivaient à Fort McPherson, Inuvik, Aklavik et Tsiigehtchic (aux TNO) et à Old Crow (au Yukon); cependant, toutes les collectivités n'ont pas participé chaque année. Dans cette enquête, on demandait aux participants de classer comme suit le nombre de caribous de différents âges et sexes observés chaque saison : plus élevé que la normale, moins élevé que la normale ou normal. On a effectué une moyenne annuelle pour chaque collectivité (graphique 1). On demandait également aux participants de classer comme suit l'état de santé général des caribous observés : Excellent, Bon, Mixte, Passable ou Mauvais. On a également effectué une moyenne annuelle pour chaque collectivité (Tableau 1).

Qu'avons-nous constaté?

Nous avons constaté une tendance à la baisse du nombre de caribous observés, surtout au printemps et en été. Les dernières fois que les chasseurs ont observé un nombre plus élevé de caribous que la normale étaient en 2015 et 2016 (avec des sommets au printemps 2015 et en hiver 2016). Tout au long de la période, l'état de santé général des caribous semblait bon.

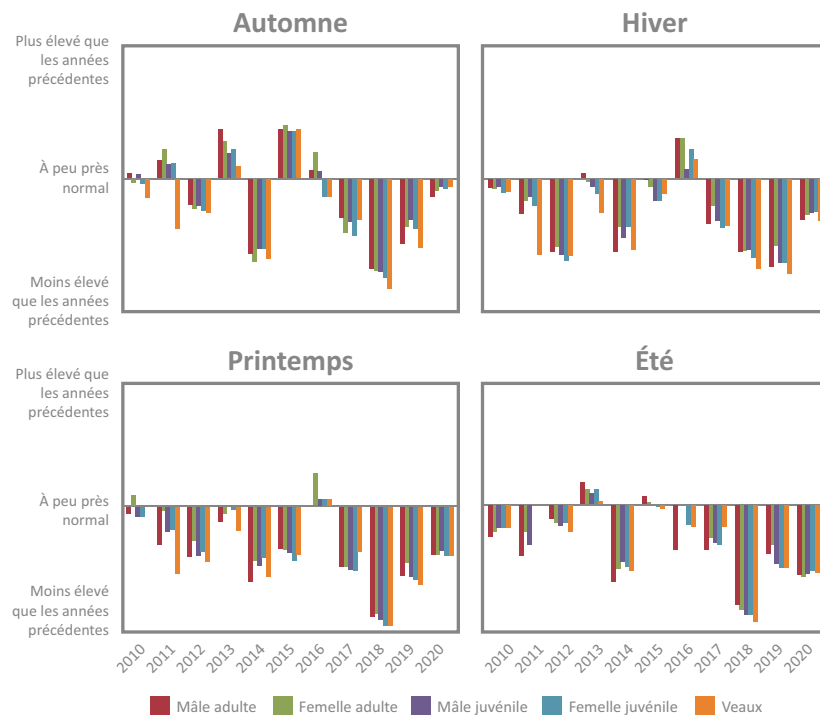


Figure 1 : Observation des caribous de 2010 à 2020.

Qu'est-ce que cela signifie?

Les variations du nombre de caribous observés annuellement pourraient être attribuables aux changements de taille de la population ou de l'emplacement géographique de la harde d'une année à l'autre. Plus les hardes sont éloignées des collectivités, moins les chasseurs et les piégeurs auront la chance d'en observer et plus il sera difficile pour les membres de la collectivité de répondre à leurs besoins en caribou.

La suite des choses

Ces données pourraient aider à orienter les décisions de gestion du caribou; fournir les renseignements nécessaires pour accroître les mesures de gestion des hardes; et favoriser des discussions sur la sécurité alimentaire et la gestion de la chasse.

Coordonnées

Arctic Borderlands Ecological Knowledge Society (ABEKS)
arcticborderlands@gmail.com
www.arcticborderlands.org

Programme de surveillance des effets cumulatifs des Territoires du Nord-Ouest (PSECTNO)
Courriel : nwtcimp@gov.nt.ca
<https://www.enr.gov.nt.ca/fr/services/programme-de-surveillance-des-effets-cumulatifs-psec-des-tno>

Tableau 1 – État de santé général des caribous observés

	2010	2011	2012	2013	2014	2015	2016	2017	2018	2019	2020
Aklavik (Gwich'in)	Bonne	Bonne	Bonne	Bonne	Mixte	Mixte	-	Bonne	Mixte	Bonne	Excellente
Fort Macpherson	Bonne	Mixte	Bonne	Bonne	Mixte	Mixte	-	Mixte	Bonne	Bonne	Bonne
Inuvik (Gwich'in)	-	Mixte	Mixte	Bonne	Mixte	Mixte	-	Mixte	Bonne	Bonne	-
Inuvik (Inuvialuit)	Bonne	Bonne	Mixte	Mixte	Mixte	Passable	-	Mixte	Mixte	Bonne	Bonne
Old Crow	Bonne	Bonne	Bonne	Bonne	Bonne	Bonne	Bonne	Mixte	Mixte	Mixte	Mixte
Tsiigehtchic	Bonne	Bonne	Bonne	Mixte	Mixte	-	-	Bonne	Bonne	Mixte	Mixte

Remarque : Les cases blanches indiquent que les participants n'ont remis aucune donnée pour l'année en question.

Lecture recommandée

2021. Évaluation des tendances de la chasse au caribou
– Bulletin de recherche environnementale des TNO,
volume 6, numéro 35. <https://www.enr.gov.nt.ca/fr/services/programme-de-surveillance-des-effets-cumulatifs-psec-des-tno/bulletin-de-recherche>