



Projet des milles 0 à 8 du sentier Canol

Norman Wells et Tulita

2025

Programme

- Contexte
 - Histoire du site
 - Objectifs
 - Portée des travaux – état actuel
- Travaux achevés
 - Évaluation archéologique
 - Phases I et II de l'évaluation environnementale de sites, phase III complémentaire de l'évaluation environnementale de sites (EES)
 - Évaluation des risques pour la santé humaine et l'environnement
 - Signalisation
- Prochaines étapes
 - Objectifs liés à la fermeture
 - Séances d'information communautaires
 - Analyse des options d'assainissement, et plan d'assainissement et de gestion des risques (PAGR)

Contexte : histoire du site

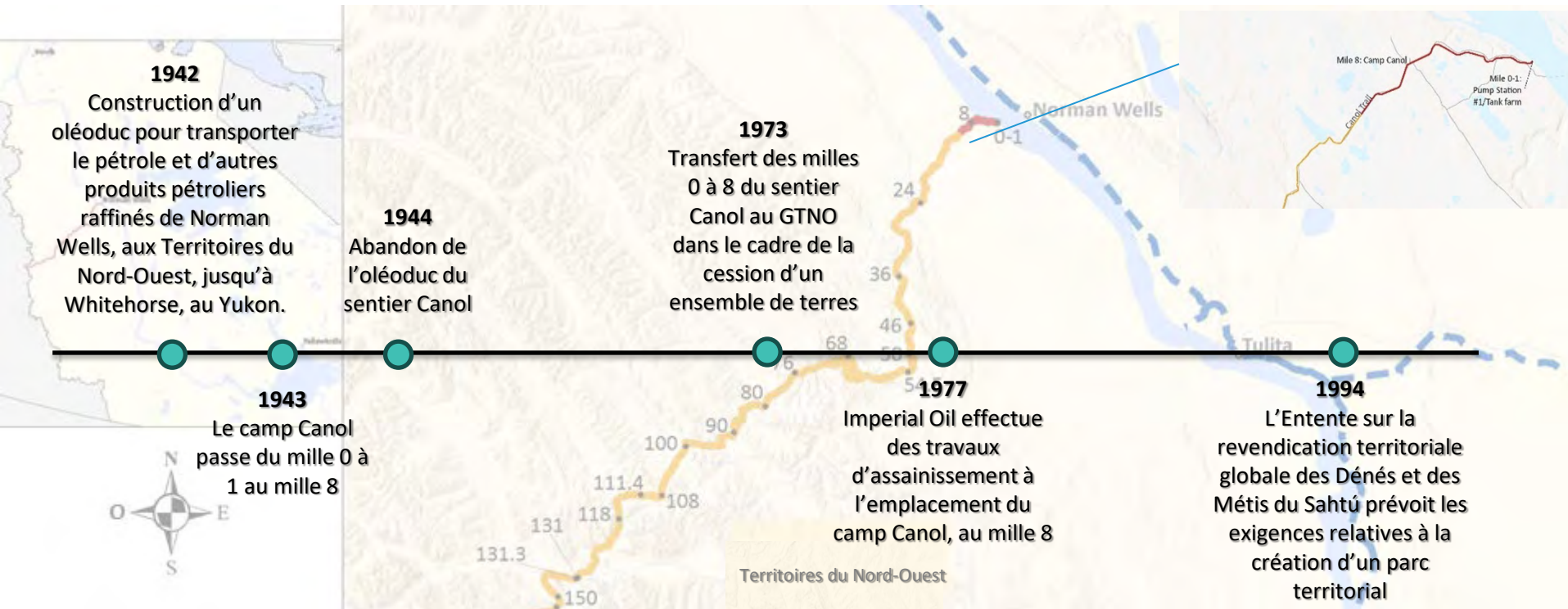


Photo en arrière-plan : carte du sentier Canol

Contexte : objectifs

Objectifs du projet :

- Adopter une approche d'assainissement soutenue par les intervenants clés tout en réduisant les risques pour les utilisateurs du sentier et en étant responsable sur le plan financier;
- Parvenir à un niveau d'assainissement acceptable pour permettre la création d'un parc territorial.

Objectifs des échanges :

- Informer le public sur l'avancement du projet;
- Recueillir des commentaires;
- Communiquer clairement les processus liés au projet.

Contexte : état actuel

Travaux
archéologiques

Évaluation
environnementale
de sites

Évaluation
des risques pour la
santé humaine et
l'environnement

Objectifs liés à la fermeture

AOA

PAGR

Travaux
PAGR

Suivis

Éléments principaux à retenir

Travaux archéologiques

Résumé des travaux archéologiques :

- L'évaluation archéologique globale (EAG) a permis d'identifier des zones de la période de précontact et des zones historiques potentielles, et a recommandé une évaluation de l'impact archéologique (EIA).
- L'atelier d'archéologie a permis de mieux comprendre l'utilisation passée et actuelle du sentier.
- L'EIA a confirmé et documenté les zones de la période de précontact et les zones historiques.
- Les artefacts ont été catalogués et envoyés au CPSPG.
- Les archéologues des TNO ont recommandé que soient effectuées des recherches archéologiques supplémentaires en fonction de l'emplacement des travaux d'assainissement prévus.



Intérieur du hangar Nose au mille 8

Artéfacts trouvés sur les sites du sentier



Photo 1: Canned de Pepsi-Cola

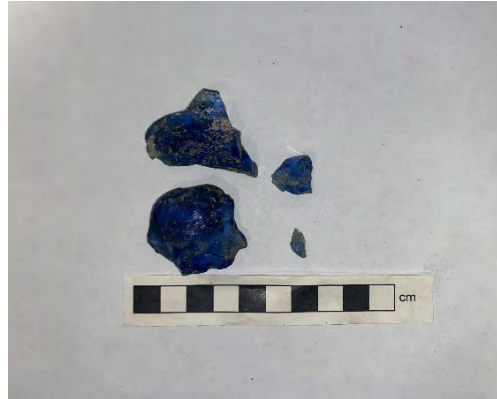


Photo 2: Éclats de verre bleu



Photo 3: Fragment de verre transparent



Photo 4: Clous



Photo 5: Plaque en laiton

Éléments historiques découverts sur les sites du sentier



Photo 1 : Utilidor au mille 0 à 1



Photo 2 : Chasse-neige au mille 0 à 1



Photo 3 : Poêle à baril au mille 0 à 1



Photo 4 : Camion 1 au mille 8



Photo 5 : Camion 2 au mille 8



Photo 6 : Poêle au mille 8

Key Historical Buildings at Mile 0-1



Photo 1 : Bâtiment des bains



Photo 2 : Latrines à 4 places



Photo 3 : Station de pompage



Photo 4 : Barges



Photo 5 : Remise



Photo 6 : Toilettes extérieures

Principaux bâtiments historiques au mille 8



Photo 1 : Fondation de garage



Photo 2 : Bâtiment effondré



Photo 3 : Écurie



Photo 4 : Cabanes Quonset



Photo 5 : Remise



Photo 6 : Hangars

Travaux achevés

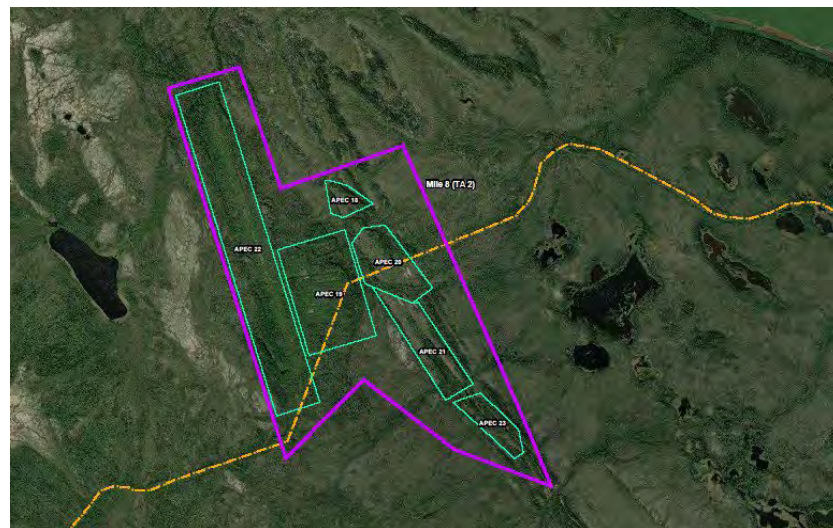
Phase I de l'EES (2017)

Conclusions

- La phase I de l'EES a permis d'**identifier** 17 ZPEP au mille 0 à 1 et 6 ZPEP au mille 8.



Emplacement de ZPEP entre les milles 0 et 1



Emplacement des ZPEP au mille 8

Travaux achevés

Évaluation environnementale de sites

Phase II de l'EES (2017)

Conclusions

- La présence des contaminants suivants a été confirmée à plusieurs endroits :
- Mazout;
- Métaux;
- Amiante et peinture au plomb dans certains matériaux de construction;
- Débris de surface, notamment des barils, des véhicules abandonnés, de la ferraille et des bâtiments abandonnés.



Barils

Travaux achevés

Phase III de l'ESS (2020 et 2025)

- La plupart des zones préoccupantes n'ont pas été délimitées, mais les données recueillies dans le cadre des EES sont suffisantes pour déterminer le risque pour les personnes et l'environnement.
- La santé des végétaux est bonne dans la plupart des zones de préoccupation environnementale potentielle (ZPEP)
- Les plans d'eau du site ne contiennent pas naturellement de vie aquatique, de sorte qu'il n'existe pas de risques à cet égard.
- Une étude à l'aide de drones a permis de relever les éléments suivants :
 - Zones magnétiques correspondant aux emplacements où des bâtiments et des débris de surface ont été observés;
 - Trois zones entre les milles 0 à 1 et deux zones au mille 8 ont présenté des réponses magnétiques, mais elles n'ont pu être attribuées à des bâtiments existants ni à des débris de surface;
 - Aucune zone de débris enfouis n'a été observée au lac Canol.

Évaluation environnementale de sites



Échantillonnage de sol près d'un baril

Travaux achevés

Évaluation des risques
pour la santé humaine et
l'environnement

Évaluation des risques pour la santé humaine et l'environnement (ERSHE)



Travaux achevés

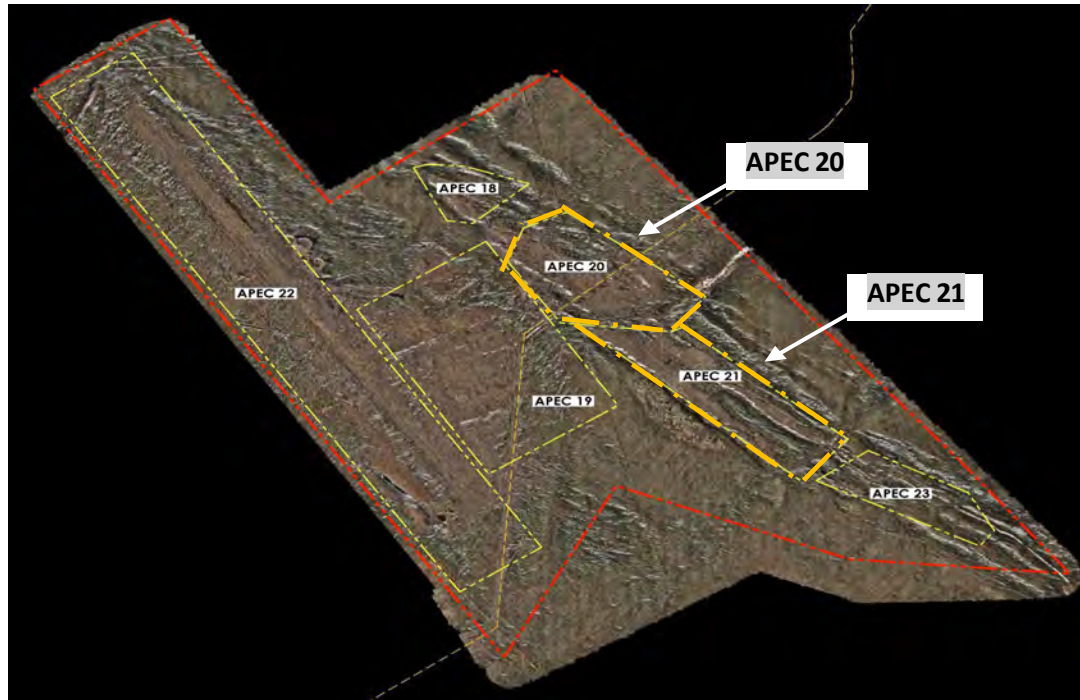
Évaluation des risques
pour la santé humaine et
l'environnement



Travaux achevés

Évaluation des risques
pour la santé humaine et
l'environnement

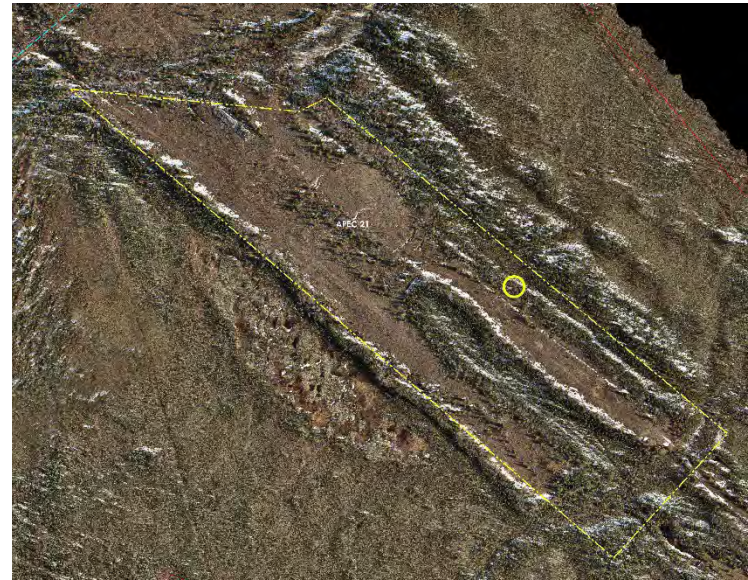
Zones de sols contaminés au plomb au mille 8, dans la ZPEP 20 (zone de campement 1)
et la ZPEP 21
(zone de campement 2)



Travaux achevés

Évaluation des risques
pour la santé humaine et
l'environnement

Zones de sols contaminés au plomb dans la ZPEP 20 (zone de campement 1) et la ZPEP 21 (zone de campement 2)



Éléments principaux à retenir

Évaluation des risques
pour la santé humaine et
l'environnement

ERSHE (2020 et 2024)

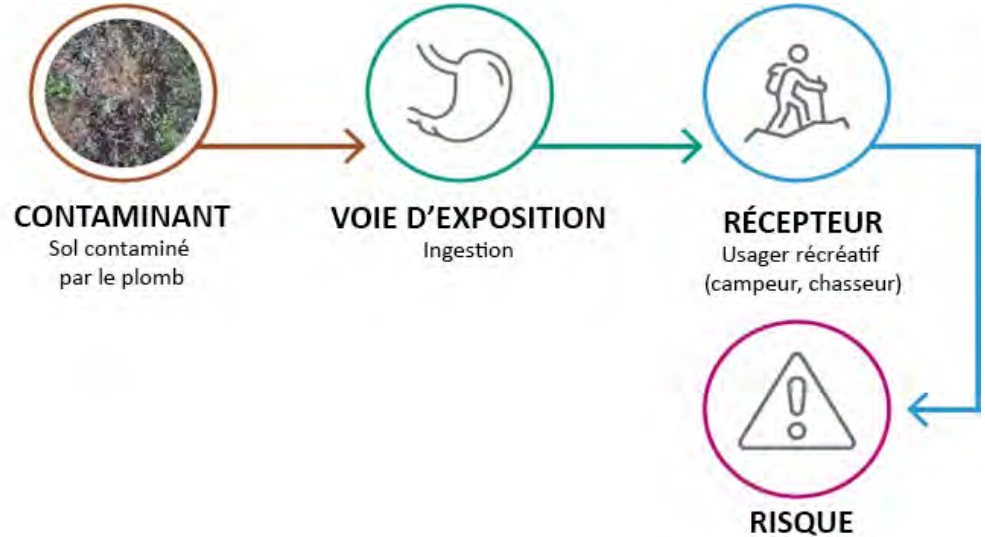
Constatations – santé humaine

- Les risques pour la santé humaine liés aux contaminants étaient faibles, à l'exception de quatre zones au mille 8 où le sol est contaminé par le plomb.
- Les zones où le sol est contaminé par le plomb présentent un risque pour la santé des utilisateurs du sentier qui entrent en contact avec le sol. Ces zones doivent être assainies ou gérées.

Constatations – santé de l'environnement

- Les risques pour la santé de l'environnement liés aux contaminants étaient faibles. Aucune mesure d'assainissement ou de gestion n'est donc nécessaire.

Voie d'exposition détectée lors de l'ERSHE



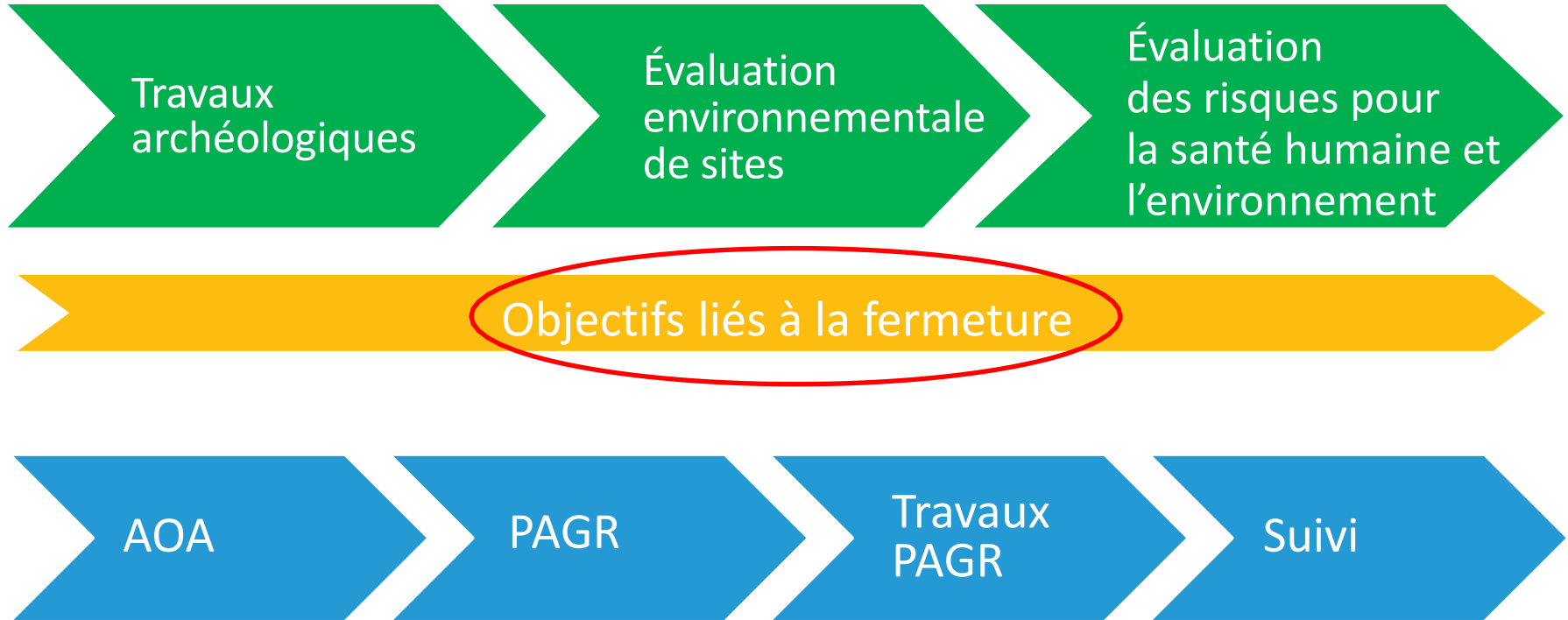
Travaux achevés – Installation de la signalisation

Installation de la signalisation

- Achevée en octobre 2023.
- Installation de signalisation entre les milles 0 et 1, au mille 8 et sur les structures existantes.



Résumé du projet : travaux



Objectifs liés à la fermeture

1. Diminuer les risques pour la santé humaine et l'environnement
2. Permettre l'utilisation traditionnelle et l'utilisation future des terres
3. Atteindre la conformité réglementaire et la maintenir
4. Préserver le patrimoine (autochtone et du sentier Canol)
5. Gérer, réduire ou éliminer les risques et responsabilités à long terme
6. Optimiser la participation des Autochtones et des Ténois
7. Gérer les coûts

Prochaines étapes



Exercice 2025-2026	À venir
Analyse des options d'assainissement, et plan d'assainissement et de gestion des risques	Activités d'assainissement et de gestion des risques

Le GTNO élaborera des options d'assainissement en fonction de résultats des ESS et de l'ERSHE

Échange sur l'AOA

Programme de PAGR sur le terrain



Élaborer un PAGR



Suivi à long terme(?)...



Pour en savoir plus, communiquez avec :

Myra Berrub

Gestionnaire de projet principale

Sites contaminés

Environnement et changement climatique

Courriel : Myra_Berrub@gov.nt.ca

Tél. : 867-767-9236, poste 53187

Jennifer Spencer-Hazenberg

Gestionnaire, sites contaminés

Environnement et changement climatique

Courriel : Jennifer_Spencer-Hazenberg@gov.nt.ca

Téléphone : 867-767-9236, poste 53180