



Comment prélever des échantillons de guano (excréments de chauves-souris) pour l'analyse de l'ADN

Pour les résidents des TNO

Merci de soutenir la conservation des chauves-souris aux Territoires du Nord-Ouest (TNO)!

Le prélèvement du guano (excréments) de chauve-souris permet d'obtenir des échantillons d'ADN qui servent à identifier les espèces de chauves-souris et à recueillir des données importantes sur la santé des chauves-souris aux TNO.

Si vous connaissez l'emplacement d'un gîte de chauves-souris et que vous avez facilement accès à leurs excréments, vous pouvez envoyer un échantillon. Le guano prélevé en mai ou en juin est préférable pour la surveillance de l'état de santé des chauves-souris, mais il peut être collecté à n'importe quel moment pendant l'été.

Matériel requis :

- ✓ Gants (gants de travail ou gants jetables)
- ✓ Enveloppe en papier (comme une enveloppe pour pièces de monnaie)
- ✓ Stylo ou crayon, et ruban adhésif
- ✓ Objet pour prélever le guano, comme une pince à épiler propre, ou autre outil permettant de pousser le guano dans l'enveloppe (comme une cuillère propre ou un bâtonnet à café)
- ✓ Masque (N95 ou offrant un niveau de protection supérieur) si le guano se trouve à l'intérieur dans une zone confinée



Ne manipulez pas et ne dérangez pas les chauves-souris qui se reposent. Ne touchez jamais à mains nues une chauve-souris, qu'elle soit vivante ou morte.

Comment prélever un échantillon?

- Placez les granules de guano dans une enveloppe en papier que vous scellerez avec du ruban adhésif.
- Ne touchez pas le guano directement à mains nues. Utilisez une pince à épiler, ou un outil permettant de pousser le guano dans l'enveloppe. Si vous portez des gants jetables propres, vous pouvez les utiliser pour pousser le guano dans l'enveloppe.
- Choisissez du guano qui semble avoir été déposé pendant l'année en cours (en haut de la pile).
- Si possible, essayez de prélever environ 30 ml (l'équivalent de 2 cuillères à soupe) de guano. Il est préférable de prélever une grande quantité pour la surveillance de l'état de santé des



Prélèvement de guano (J. Wilson/GTNO)



chauves-souris, mais même un ou deux granules peuvent suffire pour obtenir de précieux renseignements.

- Si vous ne parvenez à récupérer que quelques granules de guano, vous pouvez les placer dans une boule de coton à l'intérieur de l'enveloppe pour éviter qu'ils soient écrasés.
- Si vous connaissez plusieurs emplacements de gîtes (p. ex. plus d'une maison occupée par des chauves-souris), utilisez une enveloppe différente pour chaque site de prélèvement et nettoyez les pinces ou changez de gants entre les différents sites. Si certains granules semblent provenir d'une autre espèce (p. ex. les granules sont plus gros), prélevez-les séparément.
- Les échantillons ont besoin d'air, alors évitez de les mettre dans un sac en plastique. Insérez les petites enveloppes d'échantillons dans une enveloppe en papier plus grande pour les conserver et les envoyer.
- Si vous ne pouvez pas envoyer les échantillons dans les 14 jours, laissez-les sécher à l'air libre pendant une à deux semaines avant de les mettre dans un sac à fermeture par pression et glissière (de type Ziploc) et de les conserver au congélateur.

Indiquez sur les enveloppes :

- Votre nom et vos coordonnées
- La date de prélèvement du guano
- Le nom de l'emplacement (p. ex. adresse et emplacement précis, comme « côté nord du grenier »)
- Les coordonnées UTM ou la latitude et la longitude, si possible (à l'aide d'un appareil GPS ou d'un téléphone)

Déposez les échantillons à votre [bureau local du MECC](#) ou envoyez-les par courrier à l'adresse suivante :

Joanna Wilson
Biologiste de la faune (espèces en péril)
Ministère de l'Environnement et du Changement climatique
Gouvernement des Territoires du Nord-Ouest
C. P. 1320
Yellowknife NT X1A 2L9
Téléphone : 867-767-9237 poste 53214

Des questions? Courriel : WildlifeObs@gov.nt.ca



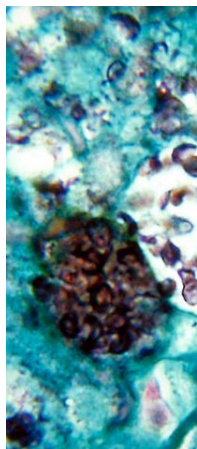
Prélèvement de guano (J. Wilson/GTNO)



Si vous trouvez une chauve-souris morte :

Soyez prudent si vous trouvez une chauve-souris, car les chauves-souris qui se reposent peuvent sembler mortes. Évitez de manipuler les chauves-souris. Si vous devez en ramasser une, portez des gants en cuir épais. Ne les manipulez jamais à mains nues.

Si vous êtes sûr que la chauve-souris est morte, utilisez une boîte ou un contenant pour la ramasser avant de mettre le contenant dans un sac en plastique. Inscrivez le lieu où vous avez trouvé la chauve-souris et la date du prélèvement, ainsi que votre nom et vos coordonnées. Apportez le contenant à votre bureau local du MECC ou écrivez à WildlifeOBS@gov.nt.ca pour connaître les étapes à suivre.



Prenez des précautions pour éviter d'inhalier de la poussière et des germes. Des germes susceptibles de provoquer des maladies chez l'être humain peuvent se trouver dans les excréments de n'importe quel animal. Le port d'un masque N95 ou offrant un niveau de protection supérieur est recommandé lorsque l'on prélève du guano dans des zones confinées.

[En savoir plus](#)

