

Bulletin de recherche

Programme de surveillance des effets cumulatifs des TNO

« Qu'auraient fait nos grands-parents? » : Mettre de l'avant le lien unissant Délıne et les poissons pour protéger l'écosystème du Sahtú

Résumé

Les Sahtúgot'ıne (les Dénés du Grand lac de l'Ours) de Délıne entretiennent un lien culturel et spirituel profond avec l'écosystème du Sahtú (le Grand lac de l'Ours), mais cette relation est menacée par les pressions humaines et le changement climatique. Ce projet mis en œuvre par la collectivité nous a permis de recueillir des témoignages des Sahtúgot'ıne sur leur relation avec les poissons et l'écosystème du Sahtú, ainsi que sur les changements qu'ils ont constatés au fil du temps. Les membres de la collectivité ont créé une carte virtuelle pour partager leurs connaissances et, ainsi, contribuer à la préservation de cet écosystème. Le ts'ııı déné (identité culturelle liée à la terre et à l'eau) et le ɁeɁa déné (lois ou principes culturels qui indiquent comment être une bonne personne et comment respecter l'écosystème) sont essentiels dans la lutte contre les défis environnementaux croissants, et devraient servir à orienter la protection de la terre et de l'eau.

Pourquoi est-ce important?

Les prophètes et les aînés de Délıne ont toujours dit que la santé du Sahtú dépendait des pratiques dénées d'intendance des terres, ce qui permet aux Sahtúgot'ıne de bénéficier, en échange, d'une source de nourriture fiable et de grande qualité (bére déné).

Qu'avons-nous fait?

Sous la direction des aînés, nous avons créé des espaces permettant aux membres de la collectivité de Délıne de partager les liens spirituels et culturels qui les unissent au poisson. Ils ont parlé de la pêche, de la préparation, du partage et de la consommation du poisson, ainsi que des menaces qui pèsent sur ces pratiques. Nous avons créé une carte en ligne appartenant à la communauté (Atlas Délıne) qui recense les perturbations des pratiques de pêche, l'accès aux sites traditionnels et les conditions de déplacement, et qui évalue les effets cumulatifs qui affectent les relations qu'entretiennent les gens avec la terre et les poissons. En vue de favoriser l'apprentissage continu, nous avons ensuite aidé les membres de la collectivité à apprendre à utiliser l'Atlas Délıne et à y ajouter de nouveaux renseignements.



George Kenny, un aîné de Délıne, récolte du sahba (touladi) du Sahtú.
(Photo : J. Strube)

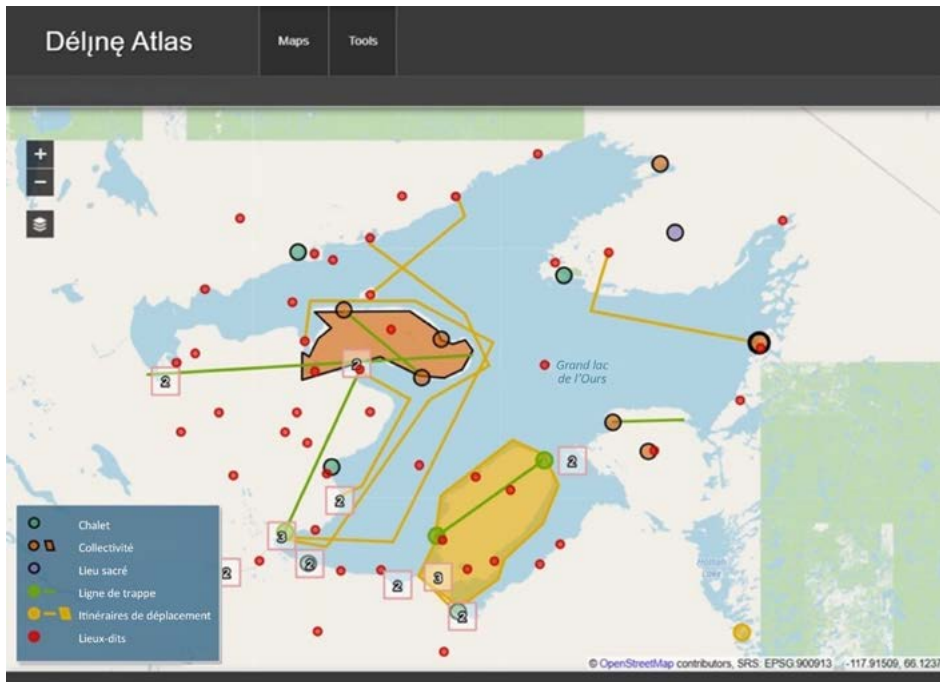


Qu'avons-nous constaté?

- Le poisson est un aliment de base pour les Sahtúgot'jné et est au cœur de leur identité culturelle.
- Le corégone est une source de nourriture essentielle et importante sur le plan culturel, mais il est de plus en plus difficile de s'en procurer.
- Les ɁəɁa dénés sont des lois ou principes culturels qui régissent la pêche, la préparation, le partage, le commerce et la consommation du poisson dans des conditions respectueuses.
- Le lien entre les Sahtúgot'jné et le poisson est fondé sur ces pratiques respectueuses et fait partie intégrante de leur connexion spirituelle avec l'écosystème du Sahtú.
- La gestion coloniale des pêches, la pêche sportive, l'exploitation des ressources, l'industrialisation et les changements climatiques ont rendu le respect de ces principes plus difficile pour les Sahtúgot'jné.

Qu'est-ce que cela signifie?

Les effets cumulatifs touchent chaque aspect de la relation des Sahtúgot'jné avec le poisson, qu'il s'agisse de l'identité culturelle, de la santé, de l'économie, de la spiritualité, de la gouvernance environnementale et de l'intendance, et de la souveraineté alimentaire. Heureusement, ce lien se rétablit grâce à la langue locale, le dene kədá, aux méthodes de pêche traditionnelles et au partage des connaissances entre les générations. Pour protéger les cultures autochtones et l'environnement, qui vont de pair, nous devons nous tourner vers l'intendance autochtone.



Capture d'écran de l'Atlas Déljné qui montre les itinéraires que suivent les familles et les différents lieux où celles-ci vivent.

Prochaines étapes

Les résultats de ce projet permettront d'orienter les décisions communautaires en matière de planification de la conservation et d'autodétermination qui sont destinées à revitaliser les relations entre les Sahtúgot'jné et les poissons et à protéger le bassin versant contre les pressions croissantes. À mesure que la carte communautaire s'étoffera, elle pourra servir à soutenir les liens entre les Sahtúgot'jné et les poissons.

Pour en savoir plus :

Edward Reeves, Déljné Ɂehdzo Got'jné
(Conseil des ressources renouvelables de Déljné)
drrc.manager@gov.deline.ca

<https://deline.ca/en>

Programme de surveillance des effets cumulatifs des TNO (PSECTNO229)

Le PSECTNO contribue aux activités de surveillance et de recherche environnementales aux TNO en coordonnant, conduisant et finançant la collecte, l'analyse et la communication des données sur les conditions environnementales aux TNO. Si vous effectuez de telles recherches, nous vous invitons à publier vos résultats dans le Bulletin.