

Caribous de la toundra des TNO

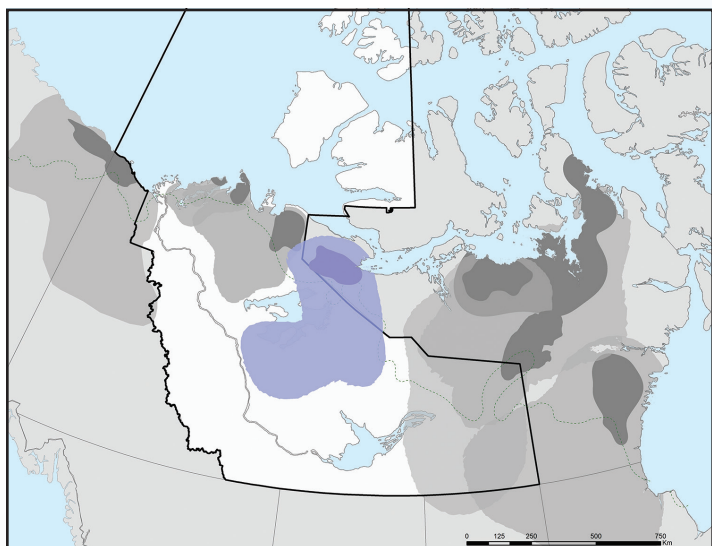
Harde de caribous Bluenose-est



La harde de caribous Bluenose-est est l'une des neuf hardes de caribous de la toundra qui vivent en permanence ou la majeure partie de l'année aux Territoires du Nord-Ouest (TNO).

Aire de répartition du caribou Bluenose-est

L'aire de répartition du caribou Bluenose-est, où il y vit à l'année, s'étend du Grand lac de l'Ours aux TNO jusqu'à l'ouest de Kugluktuk, au Nunavut, où se situent les terrains de mise bas traditionnels de la harde.



Territoire et terrains de mise bas historiques de la harde de caribous Bluenose-est

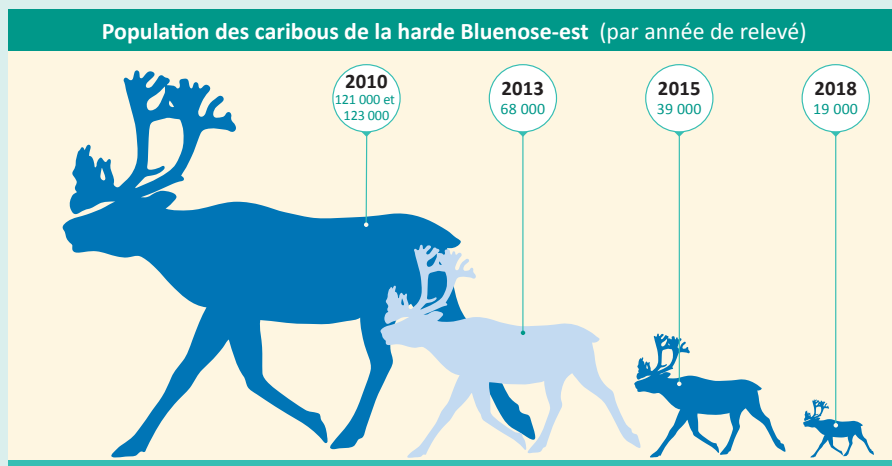


Gouvernement des
Territoires du Nord-Ouest

Dans le Sahtú, Délıne est la principale collectivité qui chasse parmi la harde Bluenose-East. De plus, les collectivités tıjchq̄ ont chassé davantage parmi cette harde vu la diminution de récolte de caribous de Bathurst en 2010. La harde Bluenose-East est aussi visée par les chasseurs de Kugluktuk, au Nunavut.

Population

La population de la harde Bluenose-est a décliné depuis 2010, passant d'environ 120 000 individus à un bas niveau d'environ 19 000 aujourd'hui. L'estimation de 2018 pour la harde Bluenose-est démontre que sa taille est d'environ la moitié du chiffre d'il y a trois ans.



Gestion partagée

Les décisions relatives à la gestion des caribous aux TNO sont le fruit d'une collaboration. Le gouvernement des Territoires du Nord-Ouest travaille côte à côte avec les gouvernements et organisations autochtones, les offices des ressources renouvelables et les collectivités touchées. Aux endroits où les hardes de caribous chevauchent nos frontières territoriales, nous collaborons avec les gouvernements provinciaux et territoriaux voisins. En ce qui concerne la harde Bluenose-est, les offices des ressources renouvelables du Wek'èezhì et du Sahtú, aux TNO, et le Conseil de gestion de la faune du Nunavut sont des organismes décisionnels clés.

Nos efforts afin d'aider la harde Bluenose-est portent avant tout sur la gestion de la chasse et de la prédation, la recherche et la surveillance, la protection d'un habitat sain, et l'élaboration du plan *Taking Care of Caribou*. Ce plan a été élaboré en 2014 par des conseils de cogestion et comprend la harde Bluenose-est ainsi que les hardes Bluenose-ouest et du cap Bathurst.

Les principales mesures à ce jour comprennent :

- **Réduction de la chasse.** Entre 2010 et 2014, la chasse était estimée entre 2 500 à 3 000 caribous par année. Depuis 2016, à la suite de recommandations formulées par l'Office des ressources renouvelables du Wek'èezhì et l'Office des ressources renouvelables du Sahtú, la chasse a été réduite à 150 caribous (surtout des mâles adultes) et à 750 mâles

adultes, respectivement. Au Nunavut, le Conseil de gestion de la faune a aussi limité la chasse à 340 caribous (sans précision sur le sexe), en 2016.

- **Réduction des prédateurs.** Des incitatifs sont apparus en 2010 pour la chasse aux loups, puis augmentés en 2015 dans le but de réduire la prédation.
- **Recherche et surveillance.** La surveillance scientifique de la harde Bluenose-est, ce qui inclut les relevés aériens et le suivi par satellite des colliers émetteurs, est réalisée avec l'appui des gouvernements et communautés autochtones. Les connaissances traditionnelles et locales de la harde sont également passées en revue annuellement par des conseils de cogestion ayant le pouvoir de gérer les hardes de caribous de la toundra.
- **Gestion globale.** Le plan de gestion *Taking Care of Caribou* a été élaboré en 2014 par des conseils de cogestion qui se rencontrent annuellement pour revisiter l'état de chaque harde. Les mesures de gestion sont guidées en fonction de l'état de la harde, une gestion plus intensive étant mise en œuvre pour celles dont le nombre est bas.



Dans la région du Sahtú, l'Office des ressources renouvelables du Sahtú recommande les limites de prise pour ce qui est de la harde Bluenose-est. Dans la région des Tłı̄chq̄, c'est l'Office des ressources renouvelables du Wek'èezhì qui détermine les limites de prise.

Responsabilité partagée

Face à ces temps difficiles, nous partageons tous la responsabilité de soutenir nos hardes de caribous jusqu'à leur rétablissement. Il n'existe pas de solution facile. Il nous appartient à tous de protéger les caribous et de nous assurer de disposer des meilleures informations et connaissances scientifiques, traditionnelles et locales possibles, afin de prendre des décisions éclairées pour gérer de façon durable la faune, l'environnement et le développement.

